

**Аналитический отчет о результативности коррекционно-развивающей  
работы педагога-психолога  
МБДОУ ДС № 35 «Ручеек» г. Туапсе  
Репкиной Майи Михайловны  
за 2021-2022 и 2022-2023 учебные годы**

**2021-2022 учебный год.**

Работа педагога-психолога осуществлялась в соответствии с требованиями ФГОС ДО и перспективным планом работы.

**Цель деятельности педагога-психолога:** психологическое сопровождение воспитательно-образовательного процесса ДОО: содействие в создании психолого-педагогических условий, обеспечивающих сохранение и укрепление психического и психологического здоровья детей и эмоционального комфорта всех участников образовательных отношений.

**Задачи деятельности педагога-психолога:**

*В работе с детьми:*

- содействовать в создании эмоционального комфорта в период адаптации к условиям ДОО;
- оказывать психологическую поддержку в проблемных и трудных жизненных ситуациях;
- осуществлять диагностику и контроль динамики личностного и интеллектуального развития воспитанников, их индивидуального прогресса и достижений;
- содействовать позитивной социализации воспитанников, осуществлять профилактику отклоняющегося (агрессивного и иного) поведения детей с учетом возрастных и индивидуальных особенностей;
- оказывать психологическую помощь в преодолении тревожности, страхов, фобических, аффективных и личностных расстройств;
- способствовать формированию психологической готовности к обучению в школе.

*В работе с педагогами:*

- способствовать гармонизации социально-психологического климата в ДОО;
- осуществлять профилактику эмоционального выгорания, личностных и профессиональных деформаций педагогов;
- просвещать по актуальным проблемам развития и воспитания детей дошкольного возраста.

*В работе с родителями:*

- осуществлять психологическое просвещение и консультирование родителей и иных законных представителей ребенка по проблемам обучения, воспитания, развития;
- привлекать внимание к вопросам воспитания, жизни ребенка в ДОО;

- способствовать формированию психологической компетентности в закономерностях развития ребенка и вопросах воспитания.

Для решения поставленных задач и для достижения основных целей психологической деятельности в этом учебном году работа велась в соответствии с планом работы по основным направлениям:

- психодиагностическое;
- коррекционно-развивающее;
- консультативное;
- просветительское и методическое;
- профилактическое.

Работа педагога-психолога осуществляется с воспитанниками, родителями, педагогами и администрацией ДОУ.

**Работа с воспитанниками** проводилась по следующим направлениям:

- диагностика познавательного развития детей (память, внимание, мышление, воображение, восприятие);
- психологическое сопровождение;
- выявление состояния эмоционально-волевой сферы ребенка;
- коррекционно-развивающая работа;
- диагностика готовности детей к обучению в школе.

**Сотрудничество с родителями (законными представителями)** в решении психологических проблем детей: консультирование по проблемам развития детей; информирование по результатам психологической диагностики и коррекционно-развивающей работы;

- психологическое просвещение по вопросам воспитания и развития детей.

**Сотрудничество с педагогами и другими специалистами** в решении психологических проблем воспитанников:

- консультирование и информирование педагогов по психологическим вопросам воспитания;

**Консультирование администрации** по результатам анализа данных психологического скрининга.

**Основные методы коррекционно-развивающих воздействий:**

- игровая терапия;
- песочная терапия;
- арттерапия;
- психогимнастика;
- драмогерменевтика;
- релаксационные упражнения;
- игры и упражнения для развития познавательных процессов.

**Методы психологического изучения:**

- наблюдение;



- тестирование;
- анкетирование;
- беседа;
- анализ продуктов детской деятельности;
- проблемные игровые ситуации.

### **Консультативно-просветительское направление**

Цель: повышение психологической культуры педагогов и родителей, формирование запроса на психологические услуги и обеспечение информацией по психологическим проблемам. Информирование педагогов о построении образовательного процесса на адекватных возрасту формах работы с детьми, учитывая возрастные и личностные особенности ребенка. Коммуникативное взаимодействие с лицами, нуждающимися в психологической помощи рекомендательного характера.

Консультативная работа с родителями и педагогами осуществлялась по запросу. Использовались как групповые, так и индивидуальные формы работы.

Проведены две групповые консультации: 15 сентября состоялась консультация для родителей первой младшей группы по теме «Кризис трёх лет»; консультация для родителей подготовительной к школе группы с активными методами обучения «Психологическая готовность к обучению в школе», даны рекомендации и памятки. Были получены положительные отзывы от педагогов и родителей. Также стоит обратить внимание, что после групповых консультаций родители обращались за индивидуальной консультационной помощью по другим проблемам. За отчетный период проведено 35 индивидуальных консультаций для родителей. Основные вопросы обращения: детско-родительские отношения, личностные проблемы детей, проблемы адаптационного периода, консультации по результатам диагностики.

Для эффективного взаимодействия педагога-психолога с родителями в условиях режима повышенной готовности на территории Краснодарского края и мерах по предотвращению распространения новой коронавирусной инфекции (COVID-19) психологическое просвещение велось через родительские групповые чаты WhatsApp. В групповых чатах WhatsApp были размещены следующие информационные материалы:

- Не пойду к доктору!;
- Терапевтическая сказка «Про мальчика Петю, который недолюбливал докторов»;
- Лайфхаки по «насыщению» ребенка вашим вниманием;
- 10 заповедей из книги Януша Корчака «Как любить ребенка»;
- Памятка для родителей от Януша Корчака;
- Правила жизни с детьми от Януша Корчака;
- Чему надо научить своего ребенка (Эда Ле Шан);
- Психологические аспекты организации питания детей;



- Почему дети отказываются от пищи или переедают?;
- Терапевтическая сказка «Как Илюша животик кормил»;
- 6 установок родителей, которые формируют вредные пищевые привычки;
- Терапевтическая сказка «Почему нужно кушать»;
- Как выбрать игрушку для ребенка?;
- О пользе совместной игры;
- Игры для детей и взрослых;
- Как взрослый помешает или поможет игре ребенка;
- Топ простых сенсорных игр для родителей, которые быстро успокаивают детей.

Консультации педагогов затрагивали такие направления как информационно-справочные консультации по результатам диагностики, проблемы усвоения общеобразовательной программы, межличностные проблемы (вопросы взаимодействия с конкретными детьми и родителями).

Просветительская работа педагога-психолога с педагогами учреждения велась по социо-игровому подходу к обучению и воспитанию. Данное направление деятельности реализовывалось в дистанционном формате для педагогов дошкольных образовательных учреждений МО Туапсинский район в соответствии с планом работы базового дошкольного образовательного учреждения:

- 7 декабря 2021 года - мастер-класс «133 зайца: социо-игровые технологии в практике ДОО»;
- 31 марта 2022 года - педагогический тренажёр «Актуальные вопросы психолого-педагогической поддержки дошкольника: драмогерменевтика».

### **Психологическая профилактика**

Цель: создание оптимальных условий для развития личности детей дошкольного возраста в современных условиях, реализация права ребенка на доступное, качественное образование и гармоничное воспитание. Профилактика эмоциональных перегрузок всех участников образовательного процесса и эмоционального выгорания педагогов.

Основным средством профилактики является информирование родителей и педагогов об особенностях развития детей, повышение их психолого-педагогической культуры, поэтому это направление тесно связано с психологическим просвещением и консультированием, а также с созданием предметно-пространственной среды.

В качестве первичной профилактики осуществлялась диагностика познавательной сферы с целью своевременного выявления детей группы «риска». Были подготовлены специальные развивающие игры для детей старшего дошкольного возраста, направленные на развитие познавательной сферы (анalogии корректурной пробы, задания на комбинаторные способности, память, внимание, мышление и т.п.). Собран психологический анамнез, сформированы диагностические карты.



### **Мероприятия адаптационного периода.**

Цель: наблюдение за протеканием периода адаптации детей к дошкольному учреждению (группа раннего возраста). Прогноз степени адаптации детей к ДОО, выявление факторов риска дезадаптации.

С сентября по декабрь отслеживался процесс адаптации малышей к ДОО и при необходимости корректировался. На каждого вновь прибывшего ребенка был заведен адаптационный лист.

В течение учебного года осуществлялся систематический контроль за развитием детей раннего дошкольного возраста в сравнении с разработанной методикой К.Л. Печоры, Г.В. Пантюхиной, Л.Г. Голубевой «Нервно-психическое развитие детей раннего возраста».

### **Психоземциональное состояние педагогов**

С целью обеспечения психологически благоприятного пребывания ребенка в детском саду была оказана психологическая помощь педагогам в снятии психоземционального напряжения, осуществлялась профилактика эмоционального выгорания. За текущий учебный год реализованы следующие групповые работы с педагогами: мастер-класс «Снятие эмоционального напряжения с помощью дыхательной гимнастики», семинар-практикум "Вместе мы сила"; психологический практикум «Кухня эмоциональных ресурсов».

### **Психологическая диагностика**

Цель: выявление причин возникновения проблем в развитии, обучении, воспитании. Изучение динамики личностного, интеллектуального, коммуникативного развития дошкольников, использование современных психологических диагностик.

Основные направления диагностики:

- оценка степени адаптации;
- диагностика развития познавательной сферы;
- диагностика эмоционально-волевой сферы;
- диагностика психологической готовности к обучению в школе;
- диагностика по запросу родителей.

### **Мониторинг адаптационного периода**

Анализ адаптационных листов показал, что 15% воспитанников имеют легкую степень адаптации к дошкольному учреждению. Поведение малышей нормализовалось в течение 10-15 дней, дети соответственно норме прибавляют в весе, адекватно ведут себя в коллективе, не болели в течение первого месяца посещения детского сада. У детей данной подгруппы преобладает радостное или устойчивое спокойное эмоциональное состояние. Они активно контактируют со взрослыми, детьми, окружающими предметами.

Адаптация средней тяжести наблюдалась у 30% детей. Ребенок может на короткое время терять аппетит, может наступить однократное

заболевание длительностью 5 – 7 дней, наблюдаются признаки стресса. Эмоциональное состояние не стабильно: новый раздражитель возвращает отрицательные эмоциональные реакции. Однако при поддержке взрослого дети проявляют познавательную и поведенческую активность, легче адаптируются к новой ситуации.

Тяжелая адаптация (свыше 30 дней) наблюдалась 15% воспитанников. Причины такой адаптации: неответственность родителей (пропуски без уважительных причин), частые и длительные пропуски по болезни. У детей наблюдалась пассивность деятельности, раздражительность, имелись отрицательные привычки.

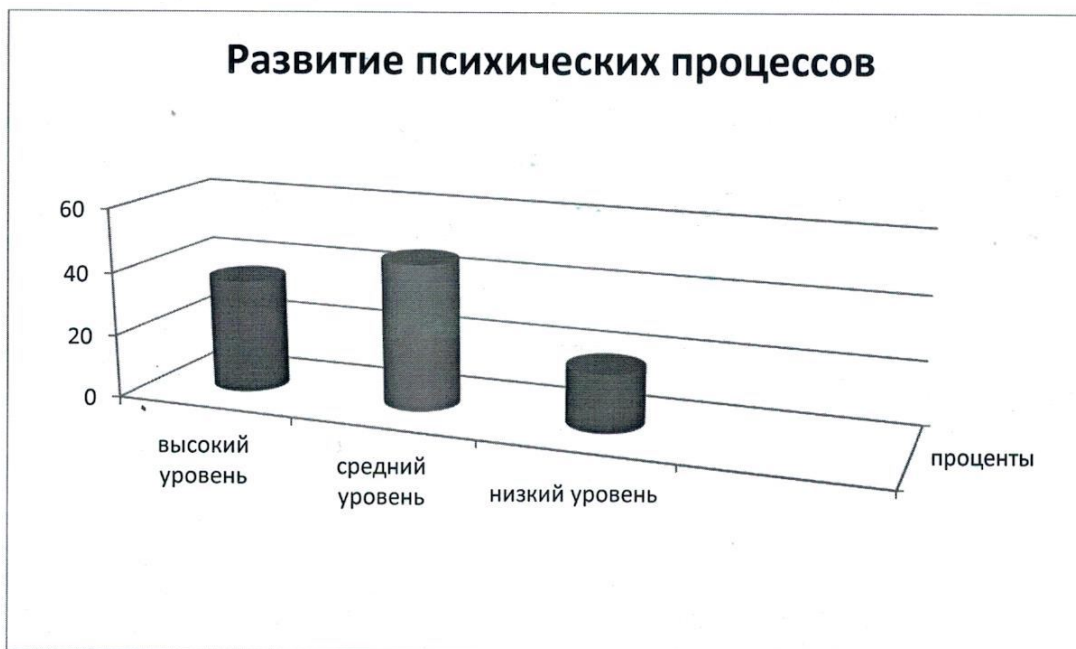
У 30% детей адаптация не диагностирована в связи с непосещением ДОО по семейным обстоятельствам (домашний режим), а у 10% воспитанников адаптация не завершена. Дети, адаптационный период у которых не завершился, посещают детский сад менее двадцати дней, либо находятся в отпуске по семейным обстоятельствам или длительно отсутствуют по болезни. А после длительных перерывов ребенок проходит процесс адаптации заново.

#### **Диагностика познавательной сферы воспитанников**

Проведена индивидуальная диагностика развития психических процессов у детей, воспитывающихся в старшей группе. Диагностика была направлена на изучение общей осведомленности (методики «Нелепицы», «Времена года»), развитие психических процессов («Найди такую же картинку», «10 предметов», «Найди “семью”», «Рыбка», «Рисунок человека», «Последовательные картинки», «Разрезные картинки», «На что это похоже»). Всего обследовано - 22 ребенка.

В результате обработки диагностических данных получены следующие результаты: высокий уровень развития психических процессов наблюдается в 36% случаев, средний уровень составил 46%, низкий уровень – 18%.





уровень развития	общая осведомленность	времена года	внимание	образная память	умение классифицировать	умение действовать по образцу	словесно-логическое мышление	восприятие	воображение
высокий	41%	62%	76%	80%	59%	87%	10%	72%	35%
средний	59%	35%	24%	17%	41%	10%	35%	28%	55%
низкий		3%		3%		3%	55%		10%

С детьми, у которых диагностирован низкий уровень развития психических познавательных процессов была проведена коррекционно-развивающая работа

#### Диагностика готовности к школьному обучению (мониторинг).

Психолого-педагогическая оценка готовности к началу школьного обучения проводилась по программе Н.Я. Семаго, М.М. Семаго в октябре 2021г. и мае 2022г. Данная программа включает в себя задания:

1. «Продолжи узор»,
2. «Сосчитай и сравни»,
3. «Слова»,
4. «Шифровка»,
5. «Рисунок человека».

Предъявляемые задания позволяют оценить уровень сформированности предпосылок к учебной деятельности: возможности работать в соответствии с фронтальной инструкцией, умения самостоятельно действовать по образцу и осуществлять контроль, обладать определенным уровнем работоспособности, а также вовремя остановиться в выполнении того или иного задания и переключиться на выполнение

следующего. Таким образом, оценивается сформированность регуляторного компонента деятельности в целом.

Задания позволяют оценить и сформированность операций звукобуквенного анализа, соотнесение числа и количества, сформированность представлений «больше–меньше» - то есть собственно предпосылки к учебной деятельности, формирование которых происходит уже во время пребывания ребенка в старшей и подготовительной группах дошкольного учреждения. Задания №№ 2, 3 показывают в первую очередь усвоение ребенком программы подготовительной группы. Эти задания создавались исходя из требований стандартной программы дошкольного образования и отражают необходимые умения и навыки счетных операций и звукобуквенного анализа, которые должны быть сформированы у детей этого возрастного диапазона.

Кроме этого, оценивается уровень развития моторных навыков, в частности мелкой моторики, возможность удержания простой моторной программы в графической деятельности (задание № 1), а также появляется возможность сопоставить эти особенности графики и качество графической деятельности в свободном рисунке (задание № 5). Косвенно (в первую очередь, в заданиях №№ 1, 2, 5) учитывается и уровень сформированности пространственных представлений, которые также являются неотъемлемой составляющей когнитивного развития ребенка.

Помимо оценки результатов выполняемых заданий, в программе учитываются особенности деятельности и характер поведения ребенка в процессе работы. Это является чрезвычайно важным, поскольку, с одной стороны, более четко выявляется «цена» деятельности ребенка, его эмоциональные, «энергоресурсные» затраты, с другой — появляется возможность прогностической оценки поведенческих особенностей ребенка в условиях групповой работы. Именно эти параметры редко рассматриваются и учитываются при анализе уровня готовности ребенка к началу обучения, кардинальных изменений требований к ребенку в этом возрасте.

Сочетание объективной оценки результатов деятельности ребенка и субъективной оценки его поведенческих особенностей специалистом позволяет в достаточной степени избежать однобокости в оценке возможностей ребенка.

Сравнительный анализ психолого-педагогической оценки готовности к началу школьного обучения воспитанников, посещающих подготовительную к школе группу (24 человека) показал, что положительная динамика по суммарному баллу с коррективкой наблюдается в 96% случаев.

Согласно диагностическим данным готовность к началу регулярного обучения в школе возросла на 65%, условная готовность к началу обучения снизилась на 19%, условная неготовность снизилась на 18%, неготовность к началу регулярного обучения снизилась на 28%.



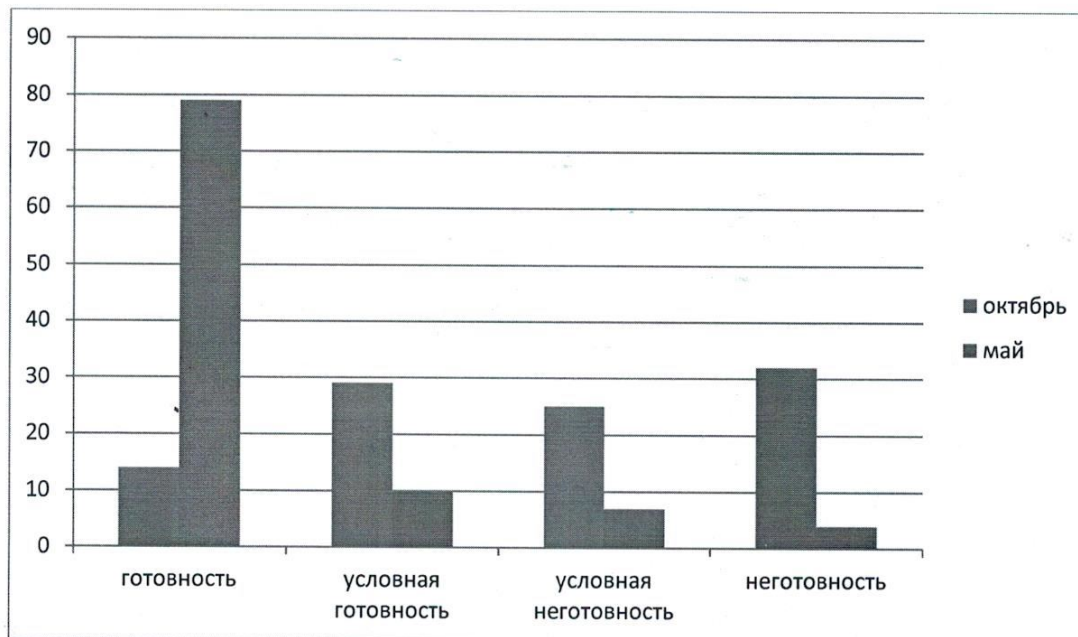


Диаграмма: Уровни готовности к обучению в школе

### Коррекционно-развивающая работа

**Цель:** содействие полноценному психическому и личностному развитию ребенка через игротерапию, кинезиологические и релаксационные упражнения, психогимнастику, моделирование и анализ проблемных ситуаций, использование элементов различных технологий (музыкотерапия, библиотерапия, изотерапия, песочная терапия, сказкотерапия).

Психологическое сопровождение направлено не только на развитие у детей познавательной и эмоционально-волевой сфер, но и на укрепление психологического здоровья и раскрытие потенциальных возможностей ребенка.

При проведении коррекционно-развивающей развивающей работы предпочтение отдавалось занятиям в малой группе и индивидуальным формам проведения занятий.

№	Рабочая программа (направление деятельности)	Методика	Цель	Кол-во детей	Эффективность
1	интеллектуальное развитие	учебно-методический комплект «Шаги к успешности» Алендеева О.М. Шаги к успешности. Развивающие занятия по подготовке к школе, для детей 5-7 лет.	развитие познавательной сферы, формирование предпосы	8	62,5%

		<p>Рабочая тетрадь по развитию познавательных процессов и формированию предпосылок учебной деятельности</p> <p>Алендеева О.М. Шаги к успешности. Для дополнительного образования детей 5-7 лет по подготовке к школе. Программа по развитию познавательных процессов и формированию предпосылок учебной деятельности у детей дошкольного возраста.</p> <p>Алендеева О.М. Шаги к успешности. Электронный дидактический материал по подготовке детей к школе.</p> <p>Алендеева О.М. Шаги к успешности. Дидактический материал по подготовке детей к школе.</p>	лок учебной деятельности		
2	эмоциональный интеллект	<p>Рябцева С.В., Спиридонова Н.В. Формирование психологической готовности к школе. Тренинговые занятия для детей старшего дошкольного возраста.</p> <p>Алябьева Е.А. Психогимнастика в детском саду</p> <p>Строгова Н.А. Сказкотерапия для детей дошкольного и младшего школьного возраста.</p> <p>Хухлаева О.В., Хухлаев О.Е. Терапевтические сказки в коррекционной работе с детьми.</p> <p>Грабенко Т.М., Зинкевич-Евстигнеева Т.Д., Фролов Д. Программа эмоционального-</p>	развитие навыков коммуникации	16	81%



		волевого развития с применением песочной терапии «Волшебная страна внутри нас» и др.			
3	формирование навыков саморегуляции	Арцишевская И.А. Работа психолога с гиперактивными детьми в детском саду. Сиротюк А.Л. Синдром дефицита внимания с гиперактивностью. Диагностика, коррекция и практические рекомендации родителям и педагогам.	развитие психоэмоциональной регуляции и поведения	8	75%

По суммарному баллу с корректировкой уровня готовности детей к обучению в школе за 2021-2022 учебный год положительная динамика составила 96% случаев, только у одного ребенка отсутствует динамика по этому показателю.

№	Код ребенка	Балльная оценка выполнения заданий						сырые баллы	Суммарн. балл (скорре к.)
		1 задание	2 задание	3 задание	4 задание	5 задание	октябрь/ май		
		октябрь/ май	октябрь/ май	октябрь/ май	октябрь/ май	октябрь/ май	октябрь/ май	октябрь/ май	
1	15АДА 1205	1/4	0/5	0/5	1/3	3/4	5/21	<b>5/17,85</b>	
2	15АДВ 0205	3/4,5	0/4	1/3	5/4	3/4	12/19,5	<b>12/19,5</b>	
3	15БНА 2607	3/4,5	5/4	4/5	1/5	4/4	15/22,5	<b>15/22,5</b>	
4	15БВР 2010	4/5	4/4,5	4/5	4,5/5	2,5/3,5	19/23	<b>19/23</b>	
5	14ВБС 1311	3/4	3/3,5	0/0	1/3	3/0	10/10,5	<b>10/10,5</b>	
6	15ГВМ 1102	1/2	3,5/3	4/5	1/3	2/1	11,5/4	<b>11,5/11,9</b>	
7	15ДРА 0702	3/3	5/4,5	2/4	2/4	1/4	13/19,5	<b>13/19,5</b>	
8	15ДАА 0702	3/4	5/3,5	0/0	4/4,5	4/4	16/15,5	<b>16/16</b>	
9	15ЗИМ 1711	1/4	3/3	0/4	1/4	3/2,5	8/17,5	<b>8/14,875</b>	
10	14КМА 0912	2/3	4/5	4,5/5	5/4	1/1	16,5/18	<b>16,5/18</b>	

11	15КА 0109	3/3	3,5/5	3/5	1/2,5	3,5/3,5	14/18	<b>14/18</b>
12	15ММЭ 3103	2,5/4	2/3	5/3	4/5	3/5	16,5/19	<b>16,5/19</b>
13	15МЕМ 1105	2,5/4	4,5/5	2/5	5/5	1/3,5	15/22,5	<b>15/22,5</b>
14	16МЛЭ 2501	4/4,5	4,5/4,5	0/5	4/5	2/4	14,5/23	<b>14,5/23</b>
15	15НАР 0305	3/4	4/5	4/5	1/3	3/4	15/21	<b>12,75/21</b>
16	15ПАС 1307	2/3	0/4,5	0/3	5/4	3/4	15/18,5	<b>12,75/18, 5</b>
17	15ПАА 2209	2/4	4,5/4,5	3/3	4/5	2,5/3	16/19,5	<b>19,5</b>
18	15ПВА 1202	5/5	3/3	0/4	1/4	3/4	12/20	<b>12/20</b>
19	15РЗД 3103	4/4,5	4/3,5	4/5	4/5	3/3,5	19/21,5	<b>19/21,5</b>
20	15САР 1004	3/4	3/3	0/5	5/5	2/3	13/20	<b>13/20</b>
21	15САР 2704	4/3,5	4/4	4/5	4/4	2,5/4	18,5/20,5	<b>18,5/20,5</b>
22	15ХПА 0410	4/4	3,5/3,5	4/5	4/4	1/4	16,5/20,5	<b>16,5/20,5</b>
23	15ЩПА 3001	2/4	0/4	3/3	5/5	3/2	13/18	<b>13/18</b>
24	15ЩВЕ 0704	2/4	3/5	1/3	1/4	2/4	9/20	<b>9/20</b>

#### **Участие в работе методического объединения.**

21 апреля 2022 года на районном методическом объединении педагогов-психологов ДОО выступила с презентацией опыта работы «Работа педагога-психолога по развитию эмоционального интеллекта у детей и взрослых» (справка-подтверждение МКУ «Комитет развития образования Туапсинского района» от 29.04.22. №247/28).

#### **Перспективные направления работы на следующий учебный год.**

В следующем учебном году планирую вести работу в рамках базового дошкольного образовательного учреждения по направлению «Система психолого-педагогической поддержки дошкольника» и реализовать в очном формате практические мероприятия для педагогов дошкольных образовательных учреждений МО Туапсинский район по актуальным темам.

Анализируя всю проведенную за истекший период работу можно сказать о том, что вся деятельность велась в соответствии с перспективным планом работы и по всем направлениям. Показатель воспитанников, имеющих качественный итоговый результат, составляет 75% и выше, что позволяет отметить высокую эффективность деятельности. Проведенная работа позволила выявить собственные профессиональные возможности, а



также определить основные пути для реализации собственной деятельности и профессионального роста в дальнейшем.

### **2022 - 2023 учебный год**

Согласно требованиям ФГОС ДО и годовому плану работы педагога-психолога МБДОУ ДС № 35 «Ручеек» на 2022 - 2023 учебный год, **целью** является психологическое сопровождение участников образовательного процесса, охрана и укрепление психического здоровья детей на основе создания психологических условий достижения ими личностных образовательных результатов в процессе освоения образовательных областей.

#### **Задачи деятельности педагога-психолога:**

##### *В работе с детьми:*

- содействовать в создании эмоционального комфорта в период адаптации к условиям ДОО;
- определять индивидуальные образовательные потребности воспитанников;
- выявлять уровень готовности или адаптации детей к новым образовательным условиям;
- способствовать развитию интеллектуальной эмоционально-волевой сферы, познавательных процессов;
- содействовать позитивной социализации воспитанников, осуществлять профилактику отклоняющегося (агрессивного и иного) поведения детей с учетом возрастных и индивидуальных особенностей;
- оказывать психологическую помощь в преодолении тревожности, решении проблем в сфере общения;
- способствовать формированию психологической готовности к обучению в школе.

##### *В работе с педагогами:*

- консультировать по психологическим проблемам обучения, воспитания и развития воспитанников, а также по проблемам взаимоотношений в трудовом коллективе и другим профессиональным вопросам;
- оказывать психологическую поддержку в проектной деятельности по совершенствованию образовательного процесса;
- осуществлять совместно с педагогами психолого-педагогическую коррекцию выявленных в психическом развитии детей недостатков, нарушений социализации и адаптации;
- информировать о формах и результатах своей профессиональной деятельности;

##### *В работе с родителями (законными представителями):*

- консультировать по психологическим проблемам обучения, воспитания и развития воспитанников, а также по проблемам взаимоотношений с детьми;
- информировать о формах и результатах своей профессиональной деятельности;
- способствовать принятию родителями (законными представителями) особенностей поведения, миропонимания, интересов и склонностей ребенка;
- информировать о факторах, препятствующих развитию личности детей, о мерах по оказанию им различного вида психологической помощи.

Для решения поставленных задач и для достижения основных целей психологической деятельности в этом учебном году работа велась в соответствии с планом работы по основным направлениям:

- консультативное;
- психодиагностическое;
- коррекционно-развивающее;
- просветительское и методическое;
- профилактическое.

Работа педагога-психолога осуществляется с воспитанниками, родителями, педагогами и администрацией ДОУ.

**Работа с воспитанниками** проводилась по следующим направлениям:

- диагностика познавательного развития детей (память, внимание, мышление, воображение, восприятие);
- психологическое сопровождение;
- выявление состояния эмоционально-волевой сферы ребенка;
- коррекционно-развивающая работа;
- диагностика готовности детей к обучению в школе.

**Сотрудничество с родителями (законными представителями)** в решении психологических проблем детей:

- консультирование по проблемам развития детей;
- информирование по результатам психологической диагностики и коррекционно-развивающей работы;
- психологическое просвещение по вопросам воспитания и развития детей.

**Сотрудничество с педагогами и другими специалистами** в решении психологических проблем воспитанников:

- консультирование и информирование педагогов по психологическим вопросам воспитания;
- психологическое просвещение.

**Консультирование администрации** по результатам анализа данных психологического скрининга.

**Основные методы коррекционно-развивающих воздействий:**

- психогимнастика;
- игры и упражнения для развития познавательных процессов;



- кинезиологические и релаксационные упражнения;
- моделирование и анализ проблемных ситуаций;
- игровая терапия;
- песочная терапия;
- музыкотерапия;
- библиотерапия;
- изотерапия;
- драмогерменевтика;
- сказкотерапия.

#### **Методы психологического изучения:**

- наблюдение;
- тестирование;
- анкетирование;
- беседа;
- анализ продуктов детской деятельности;
- проблемные игровые ситуации.

#### **Консультативно-просветительское направление**

Цель: повышение психологической культуры педагогов и родителей, формирование запроса на психологические услуги и обеспечение информацией по психологическим проблемам. Информирование педагогов о построении образовательного процесса на адекватных возрасту формах работы с детьми, учитывая возрастные и личностные особенности ребенка. Коммуникативное взаимодействие с лицами, нуждающимися в психологической помощи рекомендательного характера.

Консультативная работа с родителями и педагогами осуществлялась по запросу. За отчетный период проведено 32 индивидуальные консультации с родителями, основные вопросы обращения: детско-родительские отношения, личностные проблемы детей, проблемы адаптационного периода, консультации по результатам диагностики.

Процесс индивидуального консультирования проходил в два этапа:

- первичная встреча для назначения даты и времени консультации и уточнения запроса;
- непосредственно консультация, во время которой родителям и/или педагогам давались рекомендации по особенностям взаимодействия с ребенком и способам преодоления возникших трудностей.

В рамках родительского собрания подготовительной к школе группы 28.04.2023г. проведена групповая консультация «Психологические особенности периода адаптации первоклассников к школьному обучению: от дошкольника к школьнику». По данному выступлению были получены положительные отзывы от педагогов и родителей. Также стоит обратить внимание, что после групповой консультации родители обращались за результатами психолого-педагогической оценки готовности к началу школьного обучения своего ребенка.

Индивидуальные консультации педагогов затрагивали такие направления как информационно-справочные консультации по результатам диагностики; проблемы усвоения общеобразовательной программы, межличностные проблемы (вопросы взаимодействия с конкретными детьми и родителями).

Просветительская работа педагога-психолога велась в следующих формах:

1. Размещение информации на стенде «Психологическая консультация» для родителей.
2. Систематическое ведение родительских лекториев через групповые чаты WhatsApp.
3. Просветительские беседы в процессе индивидуальных консультаций для педагогов и родителей по вопросам особенностей развития детей и взаимодействия с ними.

Тематика психологического просвещения и консультирования очень широка и определяется в зависимости от запроса воспитателей, родителей, администрации ДОУ.

Данное направление деятельности реализовывалось в дистанционном формате для педагогов дошкольных образовательных учреждений МО Туапсинский район в соответствии с планом работы базового дошкольного образовательного учреждения:

- 12.12.2022 – творческая мастерская «Пусть ребенок верит в чудеса»;
- 29.03.2023 – 31.03.2023 – педагогический тренажер «Игротерапия и физическая активность как методы сохранения психологического здоровья»;
- 09.06.2023 – викторина-калейдоскоп для родителей «Это мой ребенок».

### **Психологическая профилактика**

Цель: создание оптимальных условий для развития личности детей дошкольного возраста в современных условиях, реализация права ребенка на доступное, качественное образование и гармоничное воспитание. Профилактика эмоциональных перегрузок всех участников образовательного процесса и эмоционального выгорания педагогов. Основным средством профилактики является информирование родителей и педагогов об особенностях развития детей, повышение их психолого-педагогической культуры, поэтому это направление тесно связано с консультированием и продумыванием создания предметно-пространственной среды.

В качестве первичной профилактики осуществлялась диагностика познавательной сферы с целью своевременного выявления детей группы «риска». Были подготовлены специальные развивающие игры для детей старшего дошкольного возраста, направленные на развитие познавательной сферы (анalogии корректурной пробы, задания на комбинаторные



способности, память, внимание, мышление и т.п.). Собран психологический анамнез, сформированы диагностические карты.

### **Мероприятия адаптационного периода.**

Цель: наблюдение за протеканием периода адаптации детей к дошкольному учреждению (группа раннего возраста). Прогноз степени адаптации детей к ДОУ, выявление факторов риска дезадаптации.

Слаженная работа педагогов второй группы раннего возраста, ряд психолого-педагогических мероприятий и взаимодействие с родителями позволили успешно пройти процесс адаптации.

Большое значение в успешной адаптации играет спокойствие и отсутствие тревожности у родителей, поэтому для них были организованы ежедневные мини-консультации об особенностях поведения детей в детском саду, родители делились информацией об особенностях поведения детей дома.

Во второй группе раннего возраста проведено два родительских собрания по вопросам адаптации к детскому саду. На первом собрании родители ознакомлены с режимом работы детского сада, планах мероприятий на адаптационный период, рекомендации по снижению психоэмоционального напряжения малышей. На заключительном собрании представлены результаты адаптационного периода в целом по группе, даны рекомендации и ответы на волнующие родителей вопросы.

### **Психоэмоциональное состояние педагогов**

За текущий учебный год реализованы групповые занятия с элементами тренинговых упражнений для педагогов по профилактике конфликтных ситуаций: «Открой в себе себя»; «Конфликт. С чем его едят?»; «Конфликтный эскалатор»; «Взаимодействие в конфликте»; «Мир без конфликтов». Были даны рекомендации по предотвращению конфликтных ситуаций.

### **Мероприятия по формированию компонентов позитивной социализации дошкольников**

Одной из важнейших задач дошкольного образования по ФГОС – позитивная социализация дошкольников.

Элементы позитивной социализации:

- эмоциональное благополучие ребенка;
- положительное отношение к окружающим людям;
- коммуникативная компетентность дошкольников;
- развитие социальных навыков детей.

По индивидуальным запросам педагогов для детей организовывались игры на развитие навыков общения, на сплочение детского коллектива, занятия с использованием технологии проблемного диалога, мини-тренинги общения.

### **Психологическая диагностика**

Цель: выявление причин возникновения проблем в развитии, обучении, воспитании. Изучение динамики личностного,



интеллектуального, коммуникативного развития дошкольников, использование современных психологических диагностик.

Основные направления диагностики:

- диагностика степени адаптированности к ДОУ и оценка степени адаптации;
- диагностика развития познавательной сферы;
- диагностика эмоционально-волевой сферы;
- диагностика психологической готовности к обучению в школе;
- диагностика по запросу родителей и/или воспитателей группы

### **Мониторинг адаптационного периода**

Оценка эффективности мероприятий адаптационного периода осуществлялась с помощью диагностических методик М.В. Корепановой, Е.В.Харламповой «Исследование уровня адаптации ребенка к условиям дошкольного образовательного учреждения» и В.Н. Меркуловой, Л.Г. Самоходкиной «Определение степени адаптации ребенка в ДОУ», проводилось анкетирование родителей и педагогов.

Анализ анкетирования родителей в начале адаптационного периода показал, что готовы к посещению сада 30% детей, условно готовы 70% детей (имеют положительное отношение к высаживанию на горшок, но самостоятельно не просят либо засыпание требует дополнительного воздействия).

Легкая адаптация (до 15 дней) наблюдалась у 56% детей: поведение нормализовалось в течение 10-15 дней, дети соответственно норме прибавляют в весе, адекватно ведут себя в коллективе, не болели в течение первого месяца посещения детского сада. У детей данной подгруппы преобладает радостное или устойчивое спокойное эмоциональное состояние. Они активно контактируют со взрослыми, детьми, окружающими предметами, быстро адаптируются к новым условиям.

Средний уровень адаптированности (сдвиги нормализуются в течение месяца) наблюдался у 32% детей. Ребенок может на короткое время терять аппетит, может наступить однократное заболевание длительностью 5 – 7 дней, наблюдаются признаки стресса. Эмоциональное состояние не стабильно: новый раздражитель возвращает отрицательные эмоциональные реакции. Однако при поддержке взрослого дети проявляют познавательную и поведенческую активность, легче адаптируются к новой ситуации.

Тяжелая адаптация (свыше 30 дней) наблюдалась у 12%. Дети имели большое количество пропусков без уважительных причин, отрицательные привычки, негативное отношение к высаживанию на горшок и к режимным моментам.

По данным анкеты 70% родителей оценили адаптационный период как успешно заверченный.

### **Диагностика познавательной сферы воспитанников**

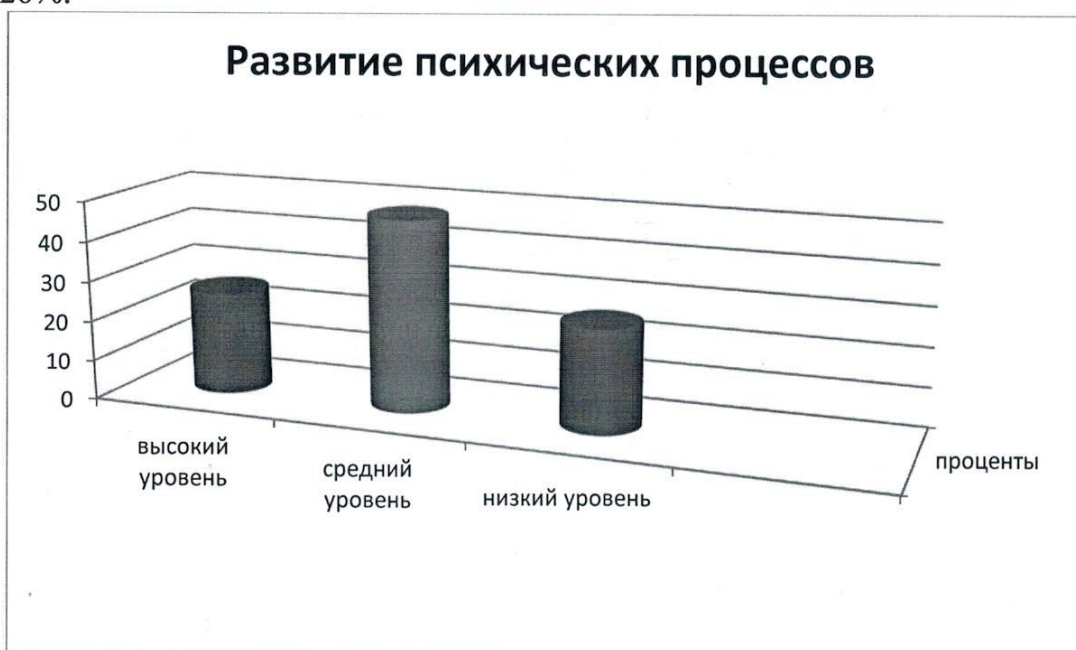
Индивидуальная диагностика развития психических процессов у детей, воспитывающихся в старшей группе, направлена на изучение общей



осведомленности (методики «Нелепицы», «Времена года»), развитие психических процессов («Найди такую же картинку», «10 предметов», «Найди “семью”», «Рыбка», «Рисунок человека», «Последовательные картинки», «Разрезные картинки», «На что это похоже»).

В период с 01.12.2022г. по 28.01.2023г. была проведена диагностика развития психических процессов детей, посещающих старшую группу. Списочный состав группы - 29 человек. Всего обследовано - 23 человека (5 человек не посещают учреждение по семейным обстоятельствам и один законный представитель (мама) отказался от проведения диагностического обследования).

В результате обработки диагностических данных получены следующие результаты: высокий уровень развития психических процессов наблюдается в 26% случаев, средний уровень составил 48%, низкий уровень – 26%.



уровень развития	общая осведомленность	времена года	внимание	образная память	умение классифицировать	умение действовать по образцу	словесно-логическое мышление	восприятие	воображение
высокий	43%	65%	61%	70%	43%	57%	14%	57%	14%
средний	40%	26%	35%	30%	48%	43%	43%	43%	43%
низкий	17%	9%	4%		9%		43%		43%

Для развития речевых способностей у воспитанников педагогам рекомендовано:

- систематически и планомерно проводить занятия по развитию речи детей;

- включать игры и упражнения на развитие связной речи в другие занятия;
- организовывать и проводить речевые игры и упражнения в свободное от занятий время;
- организовывать и проводить речевые праздники, викторины, раскрывающие потенциальные возможности каждого ребенка и демонстрирующие речевые достижения ребенка для него самого;
- активно привлекать родителей к работе по развитию связной речи детей в семье;
- формировать элементы произвольности психических процессов у детей во всех видах деятельности;
- обучать детей умению планировать предстоящую деятельность. Использовать воображение как предпосылку развития детей внутреннего плана действий и осуществлять внешний контроль посредством речи.

Дети, с низким уровнем развития познавательных процессов или с тенденцией к низкому уровню (нижняя граница среднего уровня) на начало учебного года посещали подгрупповые коррекционно-развивающие занятия по программе психолого-педагогических занятий для дошкольников 5-6 лет Н.Ю. Куражевой. На начало реализации программы детей с низким уровнем развития было 9 человек, после реализации программы с низким уровнем развития остались 3 человека. Показатель эффективности программы составляет 67 %.

#### **Диагностика готовности к школьному обучению (мониторинг).**

Психолого-педагогическая оценка готовности к началу школьного обучения проводилась по программе Н.Я. Семаго, М.М. Семаго в октябре 2022г. и мае 2023г. Данная программа включает в себя задания:

6. «Продолжи узор»,
7. «Сосчитай и сравни»,
8. «Слова»,
9. «Шифровка»,
- 10.«Рисунок человека».

Предъявляемые задания позволяют оценить уровень сформированности предпосылок к учебной деятельности: возможности работать в соответствии с фронтальной инструкцией, умения самостоятельно действовать по образцу и осуществлять контроль, обладать определенным уровнем работоспособности, а также вовремя остановиться в выполнении того или иного задания и переключиться на выполнение следующего. Таким образом, оценивается сформированность регуляторного компонента деятельности в целом.

Задания позволяют оценить и сформированность операций звукобуквенного анализа, соотнесение числа и количества, сформированность представлений «больше–меньше» - то есть собственно предпосылки к учебной деятельности, формирование которых происходит уже во время пребывания ребенка в старшей и подготовительной группах



дошкольного учреждения. Задания №№ 2, 3 показывают в первую очередь усвоение ребенком программы подготовительной группы. Эти задания создавались исходя из требований стандартной программы дошкольного образования и отражают необходимые умения и навыки счетных операций и звукобуквенного анализа, которые должны быть сформированы у детей этого возрастного диапазона.

Кроме этого, оценивается уровень развития моторных навыков, в частности мелкой моторики, возможность удержания простой моторной программы в графической деятельности (задание № 1), а также появляется возможность сопоставить эти особенности графики и качество графической деятельности в свободном рисунке (задание № 5). Косвенно (в первую очередь, в заданиях №№ 1, 2, 5) учитывается и уровень сформированности пространственных представлений, которые также являются неотъемлемой составляющей когнитивного развития ребенка.

Помимо оценки результатов выполняемых заданий, в программе учитываются особенности деятельности и характер поведения ребенка в процессе работы. Это является чрезвычайно важным, поскольку, с одной стороны, более четко выявляется «цена» деятельности ребенка, его эмоциональные, «энергоресурсные» затраты, с другой — появляется возможность прогностической оценки поведенческих особенностей ребенка в условиях групповой работы. Именно эти параметры редко рассматриваются и учитываются при анализе уровня готовности ребенка к началу обучения, кардинальных изменений требований к ребенку в этом возрасте.

Сочетание объективной оценки результатов деятельности ребенка и субъективной оценки его поведенческих особенностей специалистом позволяет в достаточной степени избежать однобокости в оценке возможностей ребенка.

Сравнительный анализ психолого-педагогической оценки готовности к началу школьного обучения воспитанников, посещающих подготовительную к школе группу (23 человека) показал, что положительная динамика по суммарному баллу с корректировкой наблюдается в 100% случаев.

Согласно диагностическим данным готовность к началу регулярного обучения в школе возросла на 36,5%, условная готовность к началу обучения - на 11%, условная неготовность снизилась на 9,5%, а неготовность к началу регулярного обучения - на 38%.

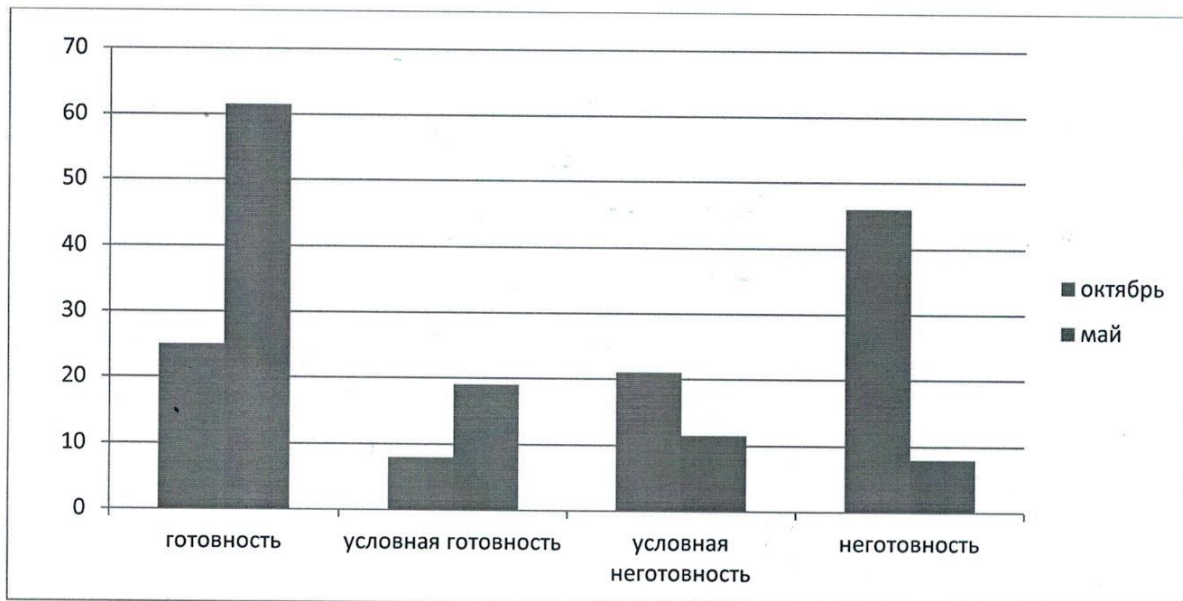
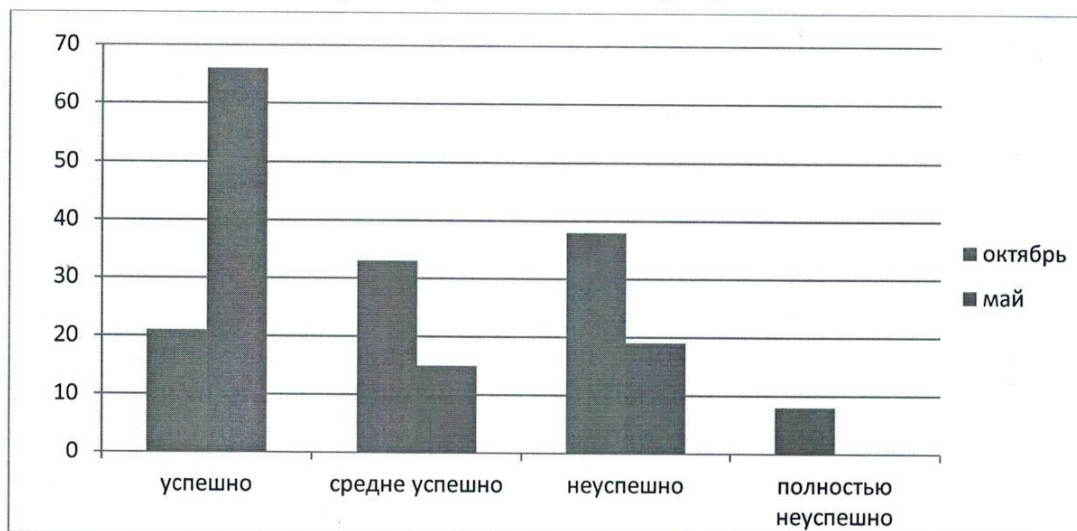


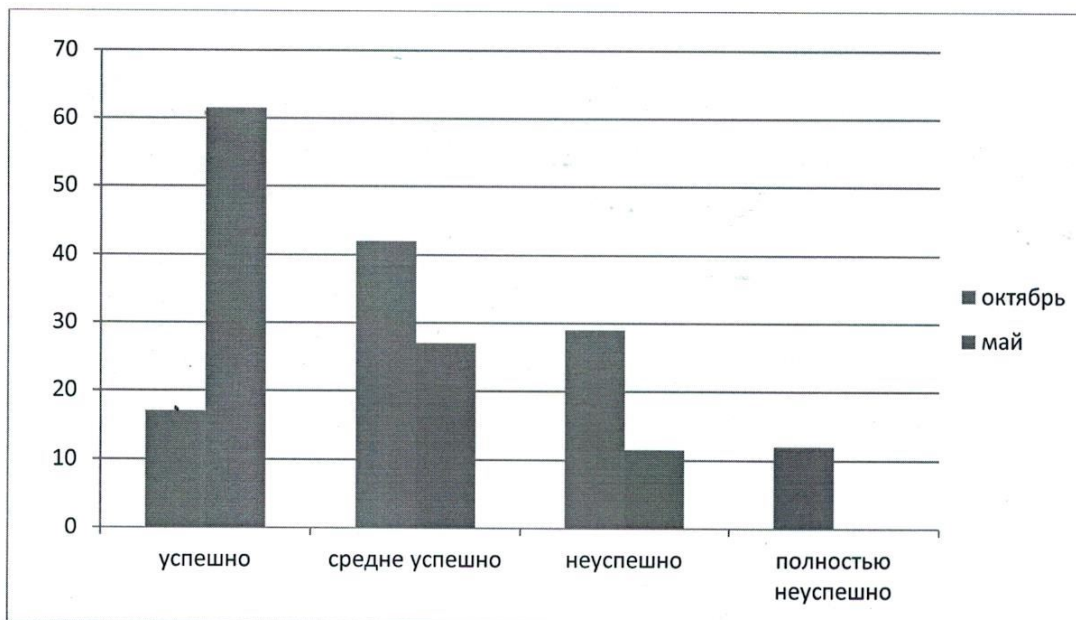
Диаграмма: Уровни готовности к обучению в школе

Задание «Продолжи узор» направлено на оценку особенностей тонкой моторики и произвольного внимания (удержание как самой инструкции, так и двигательной программы), умения работать самостоятельно в режиме фронтальной инструкции. Успешно справились с выполнением задания – 66% воспитанников, средне успешно – 15%, неуспешно выполнили – 19%.

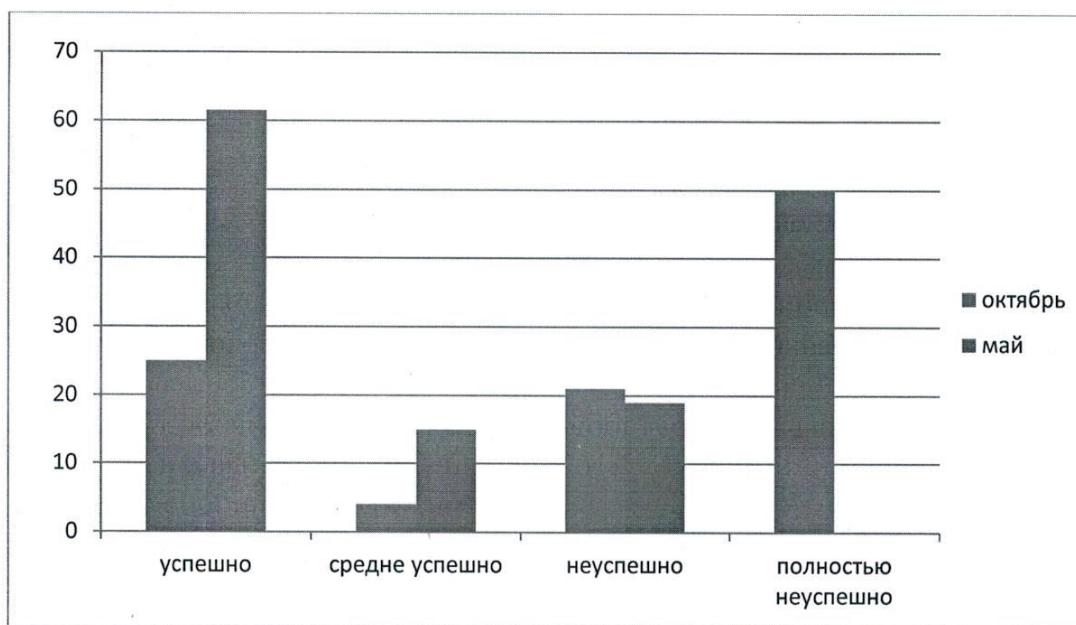


Задание «Сосчитай и сравни» ориентировано на оценку сформированности навыков пересчета в пределах 9, соотнесение цифры (графемы) и количества изображенных фигур; оценку моторных навыков при изображении цифр; определение сформированности понятия «больше-меньше» в ситуации «конфликтного» расположения элементов. Успешно справились с выполнением задания – 61,5% воспитанников, средне успешно – 27%, неуспешно выполнили – 11,5%.

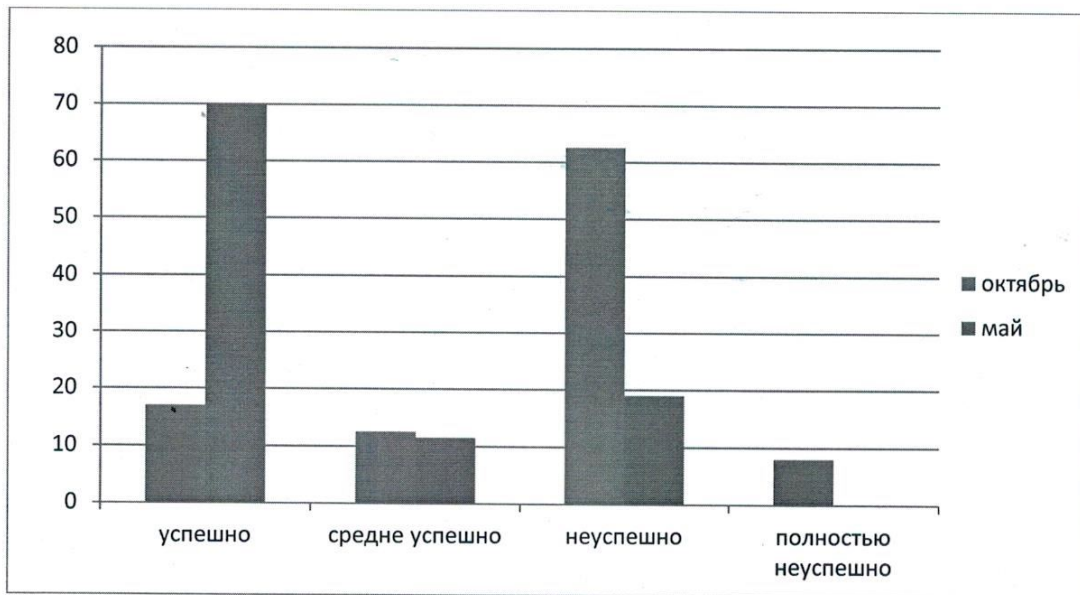




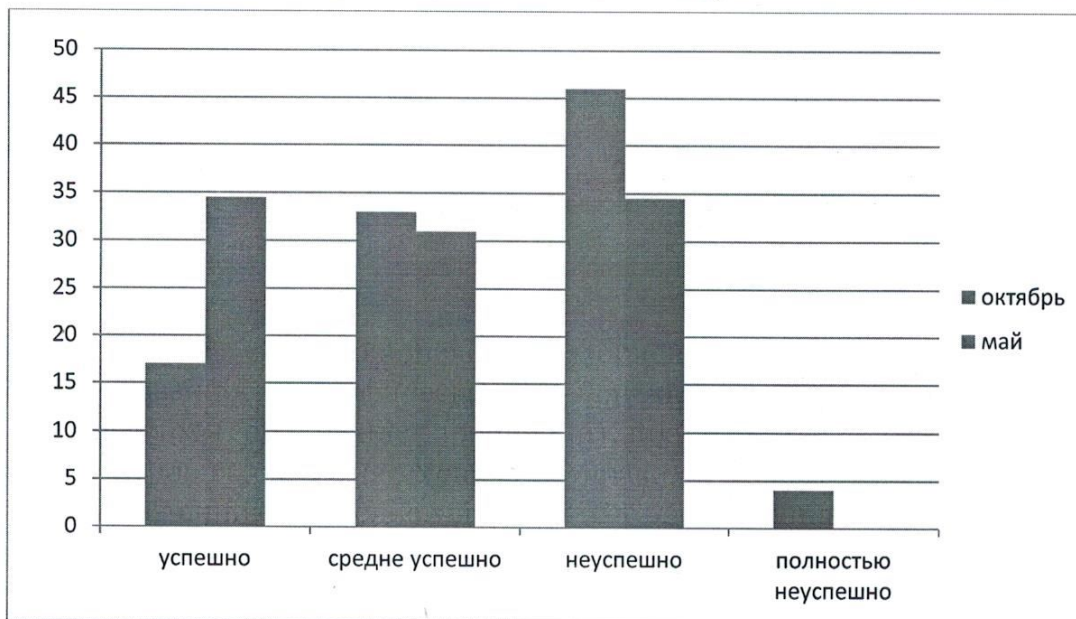
Задание «Слова» нацелено на оценку сформированности звукового и звукобуквенного анализа материала, подаваемого на слух, сформированность графической деятельности (в частности, написания графем), произвольная регуляция собственной деятельности. Успешно справились с выполнением задания – 61,5% воспитанников, средне успешно – 15%, неуспешно выполнили – 19%.



Задание «Шифровка» направлено на выявление сформированности произвольной регуляции деятельности (удержание алгоритма деятельности), возможностей распределение и переключения внимания, работоспособности, темпа и целенаправленности деятельности. Успешно справились с выполнением задания – 70% воспитанников, средне успешно – 11,5%, неуспешно выполнили – 19%.



Задание «Рисунок человека» ориентировано на общую оценку сформированности графической деятельности, оценку топологических и метрических (соблюдение пропорций) пространственных представлений, общего уровня развития. Успешно справились с выполнением задания – 31% воспитанников, средне успешно – 33%, неуспешно выполнили – 34,5%.



### Коррекционно-развивающая работа

**Цель:** содействие полноценному психическому и личностному развитию ребенка через игротерапию, кинезиологические и релаксационные упражнения, психогимнастику, моделирование и анализ проблемных ситуаций, использование элементов различных технологий (музыкотерапия, библиотерапия, изотерапия, песочная терапия, сказкотерапия).



Психологическое сопровождение направлено не только на развитие у детей познавательной и эмоционально-волевой сфер, но и на укрепление психологического здоровья и раскрытие потенциальных возможностей ребенка.

При проведении коррекционно-развивающей развивающей работы предпочтение отдавалось занятиям в малой группе и индивидуальным формам проведения занятий.

№	Рабочая программа (направление деятельности)	Методика	Цель	Кол-во детей	Эффективность
1	интеллектуальное развитие	1.Н.Ю. Куражева. Программа психолого-педагогических занятий для дошкольников 5-6 лет.	создание условий и содействие интеллектуальному развитию	9	67%
		2. Н.Ю. Куражева. 70 развивающих заданий для дошкольников 5-6 лет. учебно-методический комплект «Шаги к успешности»		7	71%
	Алендеева О.М. Шаги к успешности. Развивающие занятия по подготовке к школе, для детей 5-7 лет. Рабочая тетрадь по развитию познавательных процессов и формированию предпосылок учебной деятельности	развитию познавательной сферы, формирование предпосылок учебной деятельности			
	Алендеева О.М. Шаги к успешности. Для дополнительного образования детей 5-7 лет по подготовке к школе. Программа по развитию познавательных процессов и формированию предпосылок учебной деятельности у детей дошкольного возраста.				
	Алендеева О.М. Шаги к успешности. Электронный				

		дидактический материал по подготовке детей к школе. Алендеева О.М. Шаги к успешности. Дидактический материал по подготовке детей к школе.			
2	эмоциональ ный интеллект	Рябцева С.В., Спиридонова Н.В. Формирование психологической готовности к школе. Тренинговые занятия для детей старшего дошкольного возраста. Алябьева Е.А. Психогимнастика в детском саду Строгова Н.А. Сказкотерапия для детей дошкольного и младшего школьного возраста. Хухлаева О.В., Хухлаев О.Е. Терапевтические сказки в коррекционной работе с детьми. Грабенко Т.М., Зинкевич-Евстигнеева Т.Д., Фролов Д. Программа эмоционально-волевого развития с применением песочной терапии «Волшебная страна внутри нас» и др.	развитие навыков коммуникации	15	80%
3	формирован ие навыков саморегуляц ии	Арцишевская И.А. Работа психолога с гиперактивными детьми в детском саду. Сиротюк А.Л. Синдром дефицита внимания с гиперактивностью. Диагностика, коррекция и практические рекомендации родителям и педагогам.	развитие психоэмоциональ ной регуляци и поведени я	4	75%



### Участие в работе методического объединения.

20 апреля 2023 года на районном методическом объединении педагогов-психологов ДОУ выступала с презентацией опыта работы на тему «Использование драмогерменевтического подхода в практике ДОО» (справка-подтверждение МКУ «Комитет развития образования Туапсинского района» от 15.05.23. №315/28).

### Перспективные направления работы на следующий учебный год.

В следующем учебном году планирую:

- поиск и внедрение новых эффективных форм сотрудничества с семьями воспитанников;
- разработать практические семинары для педагогов и родителей.

Проведенная коррекционно-развивающая, психопрофилактическая работа способствовала повышению психолого-педагогической компетентности, как педагогов, так и родителей, преодолению проблем развития личностной и коммуникативных сфер у воспитанников, нормализации эмоционального состояния. Показатель воспитанников, имеющих качественный итоговой результат, превышает 67%, что позволяет отметить высокую эффективность деятельности, реализацию поставленных задач.

25.09.2023 г.

Педагог–психолог

М.М. Репкина

Заведующий МБДОУ  
ДС № 35 «Ручеек» г. Туапсе



А.Н. Злобина